



ที่ มส ๐๐๒๓.๖/๑๕๕

ถึง เทศบาลเมืองแม่ฮ่องสอน

ด้วยจังหวัดแม่ฮ่องสอนและกระทรวงมหาดไทย ได้รับแจ้งจากกระทรวงสาธารณสุขว่า จากข้อมูลขององค์การอนามัยโลก (World Health Organization : WHO) พบว่าในแต่ละปีทั่วโลกมีคนจมน้ำ เสียชีวิตเฉลี่ยปีละ ๒๓๖,๐๐๐ คน ในจำนวนนี้ ๑ ใน ๕ เป็นเด็กอายุต่ำกว่า ๑๕ ปี โดยในกลุ่มเด็กอายุ ๕ - ๑๔ ปี พบว่าการจมน้ำเป็นสาเหตุการเสียชีวิตอันดับ ๑ สำหรับประเทศไทยในช่วง ๑๐ ปีที่ผ่านมา (ปี พ.ศ. ๒๕๕๖ - ๒๕๖๕) มีคนจมน้ำเสียชีวิตทั้งหมด ๓๖,๓๔๒ คน เฉลี่ยวันละเกือบ ๑๐ คน โดยเป็นเด็ก อายุต่ำกว่า ๑๕ ปีจำนวน ๖,๙๙๘ คน ซึ่งในกลุ่มเด็กจะพบการจมน้ำสูงสุดในช่วงปิดภาคการศึกษา ประกอบกับในปี พ.ศ. ๒๕๖๖ มีเหตุการณ์การจมน้ำจากอุบัติเหตุชนสงทางน้ำจำนวนมาก

ในการนี้ เพื่อให้การป้องกันเด็กจมน้ำในระดับพื้นที่ จังหวัดแม่ฮ่องสอนจึงขอให้เทศบาลเมืองแม่ฮ่องสอนพิจารณาดำเนินการตามมาตรการป้องกันเด็กจมน้ำของกระทรวงสาธารณสุข รายละเอียดปรากฏตามสิ่งที่ส่งมาด้วย



กลุ่มงานบริการสาธารณะท้องถิ่นและประสานงานท้องถิ่นอำเภอ

โทร. ๐-๕๓๖๑-๒๘๔๑ ต่อ ๓๓

ไปรษณีย์อิเล็กทรอนิกส์ saraban\_msn@dla.go.th

ผู้ประสาน นายปวิตร กันทะสีมา ๐๘ ๙๙๖๗ ๑๒๘๖

# ด่วนที่สุด

ที่ มส ๐๐๑๗.๒/ว ๑๓๕๖



สำนักงานส่งเสริมการปกครองท้องถิ่น  
จังหวัดแม่ฮ่องสอน

เลขที่รับ 1947  
วันเดือนปี ๒๕ มี.ค. ๒๕๖๗  
เวลา 16:34 น.  
ศาลากลางจังหวัดแม่ฮ่องสอน

ถนนขุนลุมประพาส มส ๕๕๐๐๐

๒๒ มีนาคม ๒๕๖๗

เรื่อง ขอความร่วมมือในการดำเนินงานป้องกันการจมน้ำ

เรียน

สิ่งที่ส่งมาด้วย สำเนาหนังสือกระทรวงมหาดไทย ด่วนที่สุด ที่ มท ๐๒๑๑.๓/ว ๒๙๔๒  
ลงวันที่ ๒๐ มีนาคม ๒๕๖๗

จำนวน ๑ ชุด

ด้วยกระทรวงมหาดไทยได้รับแจ้งจากกระทรวงสาธารณสุขว่า จากข้อมูลขององค์การอนามัยโลก (World Health Organization : WHO) พบว่าในแต่ละปีทั่วโลกมีคนจมน้ำเสียชีวิตเฉลี่ยปีละ ๒๓๖,๐๐๐ คน ในจำนวนนี้ ๑ ใน ๔ เป็นเด็กอายุต่ำกว่า ๑๕ ปี โดยในกลุ่มเด็กอายุ ๕ - ๑๔ ปี พบว่าการจมน้ำเป็นสาเหตุการเสียชีวิตอันดับ ๑ สำหรับประเทศไทยในช่วง ๑๐ ปีที่ผ่านมา (ปี พ.ศ. ๒๕๕๖ - ๒๕๖๕) มีคนจมน้ำเสียชีวิตทั้งหมด ๓๖,๓๔๒ คน เฉลี่ยวันละเกือบ ๑๐ คน โดยเป็นเด็กอายุต่ำกว่า ๑๕ ปี จำนวน ๖,๙๙๘ คน ซึ่งในกลุ่มเด็กจะพบการจมน้ำสูงสุดในช่วงปิดภาคการศึกษา ประกอบกับในปี พ.ศ. ๒๕๖๖ มีเหตุการณ์การจมน้ำจากอุบัติเหตุชนสงฆ์ทางน้ำจำนวนมาก ในการนี้ กระทรวงสาธารณสุขขอความร่วมมือกระทรวงมหาดไทยดำเนินงานเพื่อป้องกันการจมน้ำ ในประเด็นสำคัญ จำนวน ๖ ประเด็น

เพื่อให้การป้องกันเด็กจมน้ำในระดับพื้นที่เป็นไปด้วยความเรียบร้อยและมีประสิทธิภาพ จังหวัดแม่ฮ่องสอนจึงขอให้หน่วยงานดำเนินการตามประเด็นขอความร่วมมือดังกล่าวในส่วนที่เกี่ยวข้อง สำหรับอำเภอขอให้แจ้งองค์กรปกครองส่วนท้องถิ่นในพื้นที่ทราบด้วย รายละเอียดปรากฏตามสิ่งที่ส่งมาด้วย  
จึงเรียนมาเพื่อพิจารณาดำเนินการ

ขอแสดงความนับถือ

(นายอุดมศักดิ์ ขาวหนูนา)

รองผู้ว่าราชการจังหวัด ปฏิบัติราชการแทน  
ผู้ว่าราชการจังหวัดแม่ฮ่องสอน

สำนักงานจังหวัดแม่ฮ่องสอน  
กลุ่มงานยุทธศาสตร์และข้อมูลเพื่อการพัฒนาจังหวัด  
โทร ๐ ๕๓๖๑ ๒๕๕๘

บัญชีแจ้งทำย

หนังสือจังหวัดแม่ฮ่องสอน ด่วนที่สุด ที่ มส ๐๐๑๗.๒/ว ๑๗๕๖ ลงวันที่ ๒๒ มีนาคม ๒๕๖๗  
เรื่อง ขอความร่วมมือในการดำเนินงานป้องกันการจมน้ำ

๑. ปลัดจังหวัดแม่ฮ่องสอน
๒. ท้องถิ่นจังหวัดแม่ฮ่องสอน /
๓. หัวหน้าสำนักงานป้องกันและบรรเทาสาธารณภัยจังหวัดแม่ฮ่องสอน
๔. โยธาธิการและผังเมืองจังหวัดแม่ฮ่องสอน
๕. ศึกษาธิการจังหวัดแม่ฮ่องสอน
๖. ผู้อำนวยการสำนักงานเขตพื้นที่การศึกษามัธยมศึกษาแม่ฮ่องสอน
๗. ผู้อำนวยการสำนักงานเขตพื้นที่การศึกษาประถมศึกษาแม่ฮ่องสอน เขต ๑
๘. ผู้อำนวยการสำนักงานเขตพื้นที่การศึกษาประถมศึกษาแม่ฮ่องสอน เขต ๒
๙. นายแพทย์สาธารณสุขจังหวัดแม่ฮ่องสอน
๑๐. ประชาสัมพันธ์จังหวัดแม่ฮ่องสอน
๑๑. นายอำเภอทุกอำเภอ

จังหวัด

สำนักงานจังหวัดแม่ฮ่องสอน  
เลขที่รับ 1379  
วันที่ 20 มี.ค. 67  
เวลา

กลุ่มงานยุทธศาสตร์และข้อมูล  
เลขที่รับ 392  
วันที่ 20 มี.ค. 2567  
ผู้ปฏิบัติ

ศาลากลางจังหวัดแม่ฮ่องสอน  
เลขที่รับ 04163  
วันที่ 20 มี.ค. 2567  
เวลา

ความที่สุด

ที่ มท ๐๒๑๑.๓/ว ๒๙๕/๒



กระทรวงมหาดไทย  
ถนนอักษกางค์ กรุงเทพฯ ๑๐๒๐๐

๒๐ มีนาคม ๒๕๖๗

เรื่อง ขอความร่วมมือในการดำเนินงานป้องกันการจมน้ำ

เรียน ผู้ว่าราชการจังหวัดทุกจังหวัด

สิ่งที่ส่งมาด้วย สำเนาหนังสือกระทรวงสาธารณสุข ความที่สุด ที่ สธ ๐๔๔๕.๖/๗๐๔ จำนวน ๑ ชุด  
ลงวันที่ ๒๘ กุมภาพันธ์ ๒๕๖๗

ด้วยกระทรวงสาธารณสุข แจ้งว่า จากข้อมูลขององค์การอนามัยโลก (World Health Organization : WHO) พบว่าในแต่ละปีทั่วโลกมีคนจมน้ำเสียชีวิตเฉลี่ยปีละ ๒๓๖,๐๐๐ คน ในจำนวนนี้ ๑ ใน ๔ เป็นเด็กอายุต่ำกว่า ๑๕ ปี โดยในกลุ่มเด็กอายุ ๕ - ๑๔ ปี พบว่าการจมน้ำเป็นสาเหตุการเสียชีวิตอันดับ ๑ สำหรับประเทศไทยในช่วง ๑๐ ปีที่ผ่านมา (ปี พ.ศ. ๒๕๕๖ - ๒๕๖๕) มีคนจมน้ำเสียชีวิตทั้งหมด ๓๖,๓๔๒ คน เฉลี่ยวันละเกือบ ๑๐ คน โดยเป็นเด็กอายุต่ำกว่า ๑๕ ปี จำนวน ๖,๕๔๘ คน ซึ่งในกลุ่มเด็ก จะพบการจมน้ำสูงที่สุดในช่วงปิดภาคการศึกษา ประกอบกับในปี พ.ศ. ๒๕๖๖ มีเหตุการณ์การจมน้ำจากอุบัติเหตุชนสงทางน้ำจำนวนมาก ในการนี้ กระทรวงสาธารณสุขขอความร่วมมือกระทรวงมหาดไทย ดำเนินงานเพื่อป้องกันการจมน้ำ ในประเด็นที่สำคัญ ดังนี้

๑. กำชับให้ผู้ประกอบการหรือหน่วยงานภาครัฐที่เปิดให้บริการหรือกำกับดูแลแหล่งน้ำที่จัดให้เป็นแหล่งท่องเที่ยวทางน้ำ โดยให้ดำเนินการ ดังนี้
  - ๑.๑ แบ่งเขตพื้นที่สำหรับเล่นน้ำหรือกิจกรรมทางน้ำ
  - ๑.๒ จัดให้มีเสื้อชูชีพให้กับผู้มาใช้บริการอย่างเพียงพอ และให้สวมใส่ทุกครั้งที่ทำกิจกรรมทางน้ำ
  - ๑.๓ จัดให้มีเจ้าหน้าที่ Lifeguard คอยดูแลตลอดเวลาที่เปิดให้บริการ
  - ๑.๔ จัดให้มีอุปกรณ์ช่วยคนตกน้ำติดตั้งไว้เป็นระยะและสามารถเข้าถึงได้ง่าย รวมทั้งติดป้ายแจ้งเตือน เช่น ห้ามลงเล่นน้ำ ระดับน้ำลึก น้ำวน เป็นต้น
  - ๑.๕ มีกฎระเบียบห้ามดื่มเครื่องดื่มที่มีแอลกอฮอล์ ก่อนและขณะทำกิจกรรมทางน้ำ
๒. ให้องค์กรปกครองส่วนท้องถิ่นดำเนินการจัดการแหล่งน้ำเสี่ยงที่อยู่ในพื้นที่รับผิดชอบ เพื่อให้เกิดความปลอดภัย เช่น สร้างรั้ว มีอุปกรณ์ ป้ายเตือน รวมทั้งกำหนดให้มีกฎระเบียบ/ข้อกำหนดในการขุดแหล่งน้ำใหม่ จะต้องมีการป้องกันเพื่อความปลอดภัยและลดความเสี่ยงต่อการจมน้ำ
๓. ให้องค์กรปกครองส่วนท้องถิ่น หน่วยงานภาคการศึกษา และหน่วยงานสาธารณสุข สนับสนุนให้เด็กอายุ ๖ ปีขึ้นไป ได้เรียนว่ายน้ำเพื่อเอาชีวิตรอด (ความรู้เรื่องความปลอดภัยทางน้ำ ทักษะการเอาชีวิตรอดในน้ำ และวิธีการช่วยเหลือที่ถูกต้อง) และเด็กอายุ ๑๒ ปี ขึ้นไป ได้เรียน CPR
๔. ให้กำนัน ผู้ใหญ่บ้าน เฝ้าระวัง แจ้งเตือน และประชาสัมพันธ์ให้ประชาชนในชุมชนทราบถึงอันตราย และวิธีการป้องกันการจมน้ำ และครอบครัวที่มีเด็กอายุต่ำกว่า ๒ ปี ให้ใช้คอกกันเด็กหรือการกำหนดพื้นที่เล่นที่ปลอดภัยให้แก่เด็ก (Playpen)

/๕. ให้ทุกหน่วยงาน...

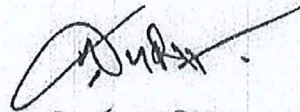
๕. ให้ทุกหน่วยงานในพื้นที่ที่มีการบูรณาการสร้างทีมเครือข่ายผู้ก่อการดี (MERIT MAKER Plus) ป้องกันการจมน้ำ และให้ทีมกู้ภัยสร้างทีมอาสาก่อการดีป้องกันการจมน้ำ (SPEC MM)

๖. ให้ทุกหน่วยงานเร่งประชาสัมพันธ์ความเสี่ยงและมาตรการป้องกันการจมน้ำโดยเน้นหนัก ในช่วงฤดูร้อน  
รายละเอียดปรากฏตามสิ่งที่ส่งมาด้วย

ดังนั้น เพื่อให้การป้องกันเด็กจมน้ำในระดับพื้นที่เป็นไปด้วยความเรียบร้อยและมีประสิทธิภาพ กระทรวงมหาดไทยจึงขอให้จังหวัดพิจารณาดำเนินการตามประเด็นขอความร่วมมือดังกล่าว ทั้งนี้ สามารถดาวน์โหลดสิ่งที่ส่งมาด้วยได้ทางเว็บไซต์สำนักนโยบายและแผน สำนักงานปลัดกระทรวงมหาดไทย <http://www.ppb.moi.go.th/> หัวข้อ “หนังสือแจ้งเวียน/ประชาสัมพันธ์”

จึงเรียนมาเพื่อพิจารณาดำเนินการ

ขอแสดงความนับถือ



(นายสุทธิพงษ์ จิตเจริญ)  
ปลัดกระทรวงมหาดไทย

สำนักงานปลัดกระทรวง  
สำนักนโยบายและแผน  
โทรศัพท์/โทรสาร. ๐ ๒๒๒๓ ๕๒๔๔

172

ด่วนที่สุด

ที่ สธ ๐๔๔๕.๖/๗๐๙

กพด.สผ.ส.ป.  
 เลขรับที่ 324  
 วันที่ 4 มี.ค. 2567



กระทรวงมหาดไทย  
 กองกลาง สำนักงานปลัดกระทรวงมหาดไทย  
 วันที่ 4 มี.ค. 2567  
 เลขรับ 10462

กระทรวงสาธารณสุข

ถนนติวานนท์ จังหวัดนนทบุรี ๑๑๐๐๐  
 สำนักงานโยธาและแผน ลป  
 วันที่ 4 มี.ค. 2567  
 เลขรับที่ 2050  
 เวลา 15.33 น.

๒๗ กุมภาพันธ์ ๒๕๖๗

เรื่อง ขอความร่วมมือในการดำเนินงานป้องกันการจมน้ำ

เรียน ปลัดกระทรวงมหาดไทย

- |  |              |
|--|--------------|
| สิ่งที่ส่งมาด้วย ๑. สถานการณ์การจมน้ำของทุกกลุ่มอายุและเด็กอายุต่ำกว่า ๑๕ ปี                                       | จำนวน ๒ แผ่น |
| ๒. จำนวนและอัตราการเสียชีวิตต่อประชากรแสนคนจากการจมน้ำ ประเทศไทย (ค่าเฉลี่ย ๕ ปี พ.ศ. ๒๕๖๑ - ๒๕๖๕) จำแนกรายจังหวัด | จำนวน ๑ แผ่น |
| ๓. แผ่นพับอากาศ่อการป้องกันการจมน้ำ (SPEC MM)  | จำนวน ๑ แผ่น |
| ๔. แผ่นพับคบกับเราจะไม่จมน้ำ เพราะเราเป็นห่วง  | จำนวน ๑ แผ่น |

สืบเนื่องจากข้อมูลขององค์การอนามัยโลก (World Health Organization: WHO) พบว่าในแต่ละปี ทั่วโลกมีคนจมน้ำเสียชีวิตเฉลี่ยปีละ ๒๓๖,๐๐๐ คน ในจำนวนนี้ ๑ ใน ๔ เป็นเด็กอายุต่ำกว่า ๑๕ ปี โดยในกลุ่มเด็กอายุ ๕ - ๑๔ ปี พบว่าการจมน้ำเป็นสาเหตุการเสียชีวิตอันดับที่ ๑ และมีมติสมัชชาสหประชาชาติ เรื่อง "Global Drowning Prevention" ได้เน้นย้ำให้ประเทศสมาชิกเร่งดำเนินการเพื่อแก้ปัญหาการจมน้ำสำหรับประเทศไทย จากข้อมูลในช่วง ๑๐ ปีที่ผ่านมา (ปี พ.ศ. ๒๕๕๖ - ๒๕๖๕) มีคนจมน้ำเสียชีวิต ทั้งหมด ๓๖,๓๔๒ คน เฉลี่ยวันละเกือบ ๑๐ คน โดยเป็นเด็กอายุต่ำกว่า ๑๕ ปี จำนวน ๖,๙๙๘ คน หรือวันละ ๒ คน ซึ่งในกลุ่มเด็กจะพบการจมน้ำสูงที่สุดในช่วงปิดภาคการศึกษา (สิ่งที่ส่งมาด้วย ๑ - ๒) ประกอบกับในปีที่ผ่านมา มีเหตุการณ์การจมน้ำจากอุบัติเหตุขนส่งทางน้ำจำนวนมาก

กระทรวงสาธารณสุขขอความร่วมมือให้ผู้ว่าราชการจังหวัดสั่งการให้ทุกหน่วยงานในพื้นที่ดำเนินงานเพื่อป้องกันการจมน้ำ ในประเด็นที่สำคัญ ดังนี้

๑. กำชับให้ผู้ประกอบการหรือหน่วยงานภาครัฐที่เปิดให้บริการหรือกำกับดูแลแหล่งน้ำที่จัดให้เป็นแหล่งท่องเที่ยวทางน้ำ

- ๑) แบ่งเขตพื้นที่สำหรับเล่นน้ำหรือทำกิจกรรมทางน้ำ
- ๒) จัดให้มีเสื้อชูชีพให้กับผู้มาใช้บริการอย่างเพียงพอ และให้สวมใส่ทุกครั้งที่ทำกิจกรรมทางน้ำ
- ๓) จัดให้มีเจ้าหน้าที่ Lifeguard คอยดูแลตลอดเวลาที่เปิดให้บริการ
- ๔) จัดให้มีอุปกรณ์ช่วยคนตกน้ำติดตั้งไว้เป็นระยะและสามารถเข้าถึงได้ง่าย รวมทั้งติดป้าย

แจ้งเตือน เช่น ห้ามลงเล่นน้ำ ระดับน้ำลึก น้ำวน เป็นต้น

๕) มีกฎระเบียบห้ามดื่มเครื่องดื่มที่มีแอลกอฮอล์ ก่อนและขณะทำกิจกรรมทางน้ำ

๒. ให้องค์กรปกครองส่วนท้องถิ่นดำเนินการจัดการแหล่งน้ำเสี่ยงที่อยู่ในพื้นที่รับผิดชอบ เพื่อให้เกิดความปลอดภัย เช่น สร้างรั้ว มีอุปกรณ์ ป้ายเตือน รวมทั้งกำหนดให้มีกฎระเบียบ/ข้อกำหนดในการขุดแหล่งน้ำใหม่ จะต้องมียามาตรการป้องกันเพื่อความปลอดภัยและลดความเสี่ยงต่อการจมน้ำ

๓. ให้องค์กรปกครองส่วนท้องถิ่น หน่วยงานภาคการศึกษา และหน่วยงานสาธารณสุขสนับสนุนให้เด็กอายุ ๖ ปีขึ้นไป ได้เรียนว่ายน้ำเพื่อเอาชีวิตรอด (ความรู้เรื่องความปลอดภัยทางน้ำ ทักษะการเอาชีวิตรอดในน้ำ และวิธีการช่วยเหลือที่ถูกต้อง) และเด็กอายุ ๑๒ ปี ขึ้นไป ได้เรียน CPR

๔. ให้กำนัน...

๔. ให้กำนัน ผู้ใหญ่บ้าน เฝ้าระวัง แจ้งเตือน และประชาสัมพันธ์ให้ประชาชนในชุมชนทราบถึงอันตราย และวิธีการป้องกันการจมน้ำ และครอบครัวที่มีเด็กอายุต่ำกว่า ๒ ปี ให้ใช้คอกกั้นเด็กหรือการกำหนดพื้นที่เล่นที่ปลอดภัยให้แก่เด็ก (Playpen)

๕. ให้ทุกหน่วยงานในพื้นที่มีการบูรณาการสร้างทีมเครือข่ายผู้ก่อการดี (MERIT MAKER Plus) ป้องกันการจมน้ำ และให้ทีมกู้ภัยสร้างทีมอาสาก่อการดีป้องกันการจมน้ำ (SPEC MM) (สิ่งที่ส่งมาด้วย ๓)

๖. ให้ทุกหน่วยงานเร่งประชาสัมพันธ์ความเสี่ยงและมาตรการป้องกันการจมน้ำโดยเน้นหนักในช่วงฤดูร้อน (สิ่งที่ส่งมาด้วย ๔)

ทั้งนี้ สามารถดาวน์โหลดสิ่งที่ส่งมาด้วยได้ทาง QR Code ที่ปรากฏด้านล่างนี้

จึงเรียนมาเพื่อโปรดพิจารณาต่อไปด้วย จะเป็นพระคุณ

ขอแสดงความนับถือ

๑๗๐/

(นายพงศธร พอกเพิ่มดี)

รองปลัดกระทรวงสาธารณสุข

หัวหน้ากลุ่มภารกิจด้านพัฒนาการสาธารณสุข  
ปฏิบัติราชการแทนปลัดกระทรวงสาธารณสุข

กรมควบคุมโรค

กองป้องกันการบาดเจ็บ

โทร. ๐ ๒๕๕๐ ๓๙๕๓

โทรสาร ๐ ๒๑๙๕ ๕๘๐๒



## สถานการณ์การจมน้ำของทุกกลุ่มอายุและเด็กอายุต่ำกว่า ๑๕ ปี

### ข้อมูลทั่วไป

- รายงานขององค์การอนามัยโลก พบว่า ทั่วโลกมีคนจมน้ำเสียชีวิตเฉลี่ยปีละ ๒๓๖,๐๐๐ คน <sup>(๑)</sup>
- การจมน้ำเป็นสาเหตุการเสียชีวิตอันดับที่ ๒ ในกลุ่มเด็กอายุต่ำกว่า ๑๕ ปี รองจากโรคเยื่อหุ้มสมองอักเสบ อย่างไรก็ตามในกลุ่มเด็กอายุ ๕ - ๑๔ ปีพบว่า การจมน้ำเป็นสาเหตุการเสียชีวิตอันดับที่ ๑ <sup>(๑)</sup>
- ประเทศไทยในช่วงปี ๑๐ ปีที่ผ่านมา (ปี พ.ศ. ๒๕๕๖ - ๒๕๖๕) พบผู้เสียชีวิตจากการจมน้ำ ๓๖,๓๓๙ คน โดยในจำนวนนี้เป็นเด็กอายุต่ำกว่า ๑๕ ปี จำนวน ๖,๙๙๘ คน ซึ่งนับว่าการจมน้ำเป็นการสาเหตุการเสียชีวิตอันดับต้น ๆ ของเด็กไทย <sup>(๒)</sup>
- ในทุก ๆ วัน เราสูญเสียคนไทยจากการจมน้ำถึงวันละ ๑๐ คน ซึ่ง ๑ ใน ๕ เป็นเด็กอายุต่ำกว่า ๑๕ ปี <sup>(๒)</sup>

### สถานการณ์การจมน้ำ ปี พ.ศ. ๒๕๖๕ (ทั้งปี)

#### ทุกกลุ่มอายุ

- ข้อมูลปี พ.ศ. ๒๕๖๕ พบการจมน้ำเสียชีวิต ๔,๔๘๐ คน เพิ่มขึ้นจากปี พ.ศ. ๒๕๖๔ จำนวน ๕๒๓ คน (ร้อยละ ๑๓.๒๒) (ปี พ.ศ. ๒๕๖๔ = ๓,๙๕๗ คน) <sup>(๒)</sup>
- เพศชายจมน้ำเสียชีวิตสูงมากกว่าเพศหญิง ๔.๙ เท่า <sup>(๒)</sup>
- กลุ่มอายุ ๖๐ ปีขึ้นไป มีอัตราการเสียชีวิตสูงที่สุด <sup>(๒)</sup>
- อัตราป่วยตายจากการตกน้ำ จมน้ำ ร้อยละ ๔๙.๔ <sup>(๓)</sup>
- วันอาทิตย์เกิดเหตุมากที่สุด (ร้อยละ ๒๐.๕) <sup>(๔)</sup>
- ช่วงเวลาที่เกิดเหตุมากที่สุด คือ ๑๒.๐๐ - ๑๗.๕๙ น. (ร้อยละ ๕๕.๙) <sup>(๔)</sup>
- เดือนตุลาคมพบคนจมน้ำเสียชีวิตมากที่สุด (๕๑๖ คน) รองลงมา คือ กันยายน (๔๓๙ คน) และสิงหาคม (๔๓๓ คน) <sup>(๒)</sup>
- แหล่งน้ำที่พบการจมน้ำและเสียชีวิตมากที่สุด คือ แหล่งน้ำตามธรรมชาติ (ร้อยละ ๖๘.๓) <sup>(๔)</sup>
- ภาคตะวันออกเฉียงเหนือ มีอัตราการเสียชีวิตจากการจมน้ำสูงที่สุด (อัตราการตายต่อประชากรแสนคน เท่ากับ ๘.๙) รองลงมาคือ ภาคเหนือ (๗.๑) ภาคกลาง (๕.๕) และภาคใต้ (๔.๔) ตามลำดับ <sup>(๒)</sup>
- ๑๐ จังหวัดแรกที่มีอัตราการจมน้ำเสียชีวิตสูงที่สุด ได้แก่ สุรินทร์ (๑๓.๖) บุรีรัมย์ (๑๓.๔) นครสวรรค์ (๑๓.๓) สระแก้ว (๑๒.๙) นครนายก (๑๑.๖) ชัยภูมิ (๑๑.๐) ศรีสะเกษ (๑๐.๒) ปราจีนบุรี (๑๐.๑) สมุทรสงคราม (๑๐.๑) และพระนครศรีอยุธยา (๙.๘) <sup>(๒)</sup>
- คนที่บาดเจ็บรุนแรงจากการจมน้ำมีกรี๊ดมีแอลกอฮอล์ ๑๐.๒% อายุต่ำสุด คือ ๑๖ ปี สูงสุด คือ ๖๔ ปี <sup>(๓)</sup>

### กลุ่มเด็กอายุต่ำกว่า ๑๕ ปี

- ข้อมูลปี พ.ศ. ๒๕๖๕ พบเด็กจมน้ำเสียชีวิต ๖๖๖ คน ลดลงจากปี พ.ศ. ๒๕๖๔ จำนวนเพียง ๑ คน (ปี พ.ศ. ๒๕๖๔ = ๖๖๗ คน) <sup>(๒)</sup>
- เด็กเล็ก (อายุ ๐ - ๒ ปี) จมน้ำเสียชีวิตถึง ๑๒๓ คน (ร้อยละ ๑๘.๕ ของเด็กอายุต่ำกว่า ๑๕ ปี) <sup>(๒)</sup>
- เด็กกลุ่มอายุ ๐ - ๔ ปี และอายุ ๕ - ๙ ปี มีอัตราการเสียชีวิตสูงที่สุด (เท่ากับ ๗.๑) <sup>(๒)</sup>
- เด็กชายจมน้ำเสียชีวิตสูงมากกว่าเด็กหญิง ๒.๒ เท่า <sup>(๒)</sup>
- อัตราป่วยตายจากการตกน้ำ จมน้ำ ของเด็ก ร้อยละ ๓๒.๐ <sup>(๓)</sup>
- วันอาทิตย์ เกิดเหตุมากที่สุด (ร้อยละ ๒๓.๔) <sup>(๔)</sup>
- ช่วงเวลาที่เกิดเหตุมากที่สุด คือ ๑๒.๐๐ - ๑๗.๕๙ น. (ร้อยละ ๖๗.๕) <sup>(๔)</sup>



สถานการณ์การจมน้ำของทุกกลุ่มอายุและเด็กอายุต่ำกว่า ๑๕ ปี.

๒

- เดือนพฤษภาคมพบเด็กจมน้ำเสียชีวิตมากที่สุด (๗๔ คน) รองลงมาคือ กรกฎาคม (๖๖ คน) และตุลาคม (๖๕ คน)<sup>(๒)</sup>
- แหล่งน้ำที่เด็กจมน้ำและเสียชีวิตมากที่สุด คือ แหล่งน้ำตามธรรมชาติ (ร้อยละ ๖๕.๒)<sup>(๔)</sup>
- ภาคตะวันออกเฉียงเหนือ มีอัตราการเสียชีวิตจากการจมน้ำสูงที่สุด (อัตราการตายต่อประชากรแสนคน เท่ากับ ๘.๙) รองลงมา คือ ภาคเหนือ (๕.๔) ภาคใต้ (๕.๒) และภาคกลาง (๕.๑) ตามลำดับ<sup>(๒)</sup>
- ๑๐ จังหวัดแรกที่มีอัตราการจมน้ำเสียชีวิตของเด็กสูงที่สุด ได้แก่ นครนายก (๒๐.๗) สุรินทร์ (๑๖.๓) สระแก้ว (๑๕.๓) สิงห์บุรี (๑๔.๘) สตูล (๑๔.๓) อ่างทอง (๑๓.๓) บุรีรัมย์ (๑๓.๐) กำแพงเพชร (๑๒.๖) หนองคาย (๑๒.๕) และร้อยเอ็ด (๑๒.๓)<sup>(๒)</sup>

สถานการณ์การจมน้ำช่วงปิดเทอม ๓ เดือน (มีนาคม - พฤษภาคม)

ข้อมูลมรณบัตร ปี พ.ศ. ๒๕๖๕<sup>(๒)</sup>

- ๑) พบเด็กอายุต่ำกว่า ๑๕ ปี จมน้ำเสียชีวิต ๑๙๔ คน (ร้อยละ ๒๙.๑ ของเด็กที่จมน้ำเสียชีวิตตลอดทั้งปี) โดยเป็นเด็กอายุ ๕ - ๙ ปี มากที่สุด (ร้อยละ ๕๐.๐)
- ๒) เด็กจมน้ำเสียชีวิตในช่วงปิดเทอม ปี พ.ศ. ๒๕๖๕ เพิ่มขึ้นจากปี พ.ศ. ๒๕๖๔ จำนวน ๗ คน (ร้อยละ ๓.๗) (ปี พ.ศ. ๒๕๖๔ (มีนาคม - พฤษภาคม) = ๑๘๗ คน)

ข้อมูลจากเหตุการณ์เด็กจมน้ำที่เกิดขึ้นปี ๒๕๖๖ จำนวน ๓๓๘ เหตุการณ์ พบว่า<sup>(๔)</sup>

- ๑) สาเหตุเกิดจากการชวนกันไปเล่นน้ำมากที่สุด (ร้อยละ ๖๔.๔)
- ๒) ร้อยละ ๕๘.๖ ของเด็กที่จมน้ำจะเสียชีวิต
- ๓) ร้อยละ ๔๑.๔ ของเด็กที่จมน้ำพบว่าเสียชีวิต ณ ที่เกิดเหตุ
- ๔) ร้อยละ ๑๗.๓ ของเด็กจมน้ำพบว่ายังได้รับการช่วยเหลือวิธีโดยการอุ้มพาดบ่า
- ๕) ร้อยละ ๘.๔ ของเด็กที่จมน้ำเสียชีวิตพบว่าเป็นเด็กที่ว่ายน้ำเป็น
- ๖) ในจำนวนเหตุการณ์ที่เด็กชวนกันไปเล่นน้ำตั้งแต่ ๒ คนขึ้นไป พบว่า มากกว่าครึ่งหนึ่งเสียชีวิตพร้อมกัน โดยพบว่าส่วนใหญ่ขาดทักษะการเอาชีวิตรอดในน้ำและไม่รู้วิธีการช่วยเหลือที่ถูกต้อง
- ๗) ปิดเทอมที่ผ่านมาพบเด็กจมน้ำในสถานที่ท่องเที่ยว ถึง ๘ เหตุการณ์ และส่วนใหญ่ไม่มีการจัดการพื้นที่เล่นน้ำให้มีความปลอดภัย

เอกสารอ้างอิง

๑. Dr.David Meddings. WHO and global drowning prevention. Australian Water Safety Summit. ๒๐๑๙ Oct ๒๙-๓๐; Sydney Australia: RLSS; ๒๐๑๙.
๒. กองยุทธศาสตร์และแผนงาน สำนักงานปลัดกระทรวงสาธารณสุข. การจมน้ำเสียชีวิตปี พ.ศ. ๒๕๕๖ - ๒๕๖๕ [ไฟล์ข้อมูล]. นนทบุรี: กองยุทธศาสตร์และแผนงาน สำนักงานปลัดกระทรวงสาธารณสุข กระทรวงสาธารณสุข; ๒๕๖๖.
๓. กองป้องกันการบาดเจ็บ กรมควบคุมโรค. การเฝ้าระวังการบาดเจ็บระดับชาติ (Injury Surveillance System: IS) ปี พ.ศ. ๒๕๖๕ [ไฟล์ข้อมูล]. กรุงเทพมหานคร: กองป้องกันการบาดเจ็บ กรมควบคุมโรค กระทรวงสาธารณสุข; ๒๕๖๖.
๔. กองป้องกันการบาดเจ็บ กรมควบคุมโรค. ระบบรายงานผู้บาดเจ็บหรือเสียชีวิตจากการตกน้ำ จมน้ำ (Drowning Report) ปี พ.ศ. ๒๕๖๖ [ไฟล์ข้อมูล]. นนทบุรี: กองป้องกันการบาดเจ็บ กรมควบคุมโรค กระทรวงสาธารณสุข; ๒๕๖๗.

กองป้องกันการบาดเจ็บ (กลุ่มป้องกันการจมน้ำ) กรมควบคุมโรค กระทรวงสาธารณสุข

<https://ddc.moph.go.th/dip>, [www.facebook.com/thaiinjury](http://www.facebook.com/thaiinjury)

๑๙ กุมภาพันธ์ ๒๕๖๗

จำนวนและอัตราการเสียชีวิตต่อประชากรแสนคนจากกรรมน้ำ (พ.ศ. 2561 - 2565) จำแนกรายจังหวัด

จังหวัด	อายุต่ำกว่า 15 ปี		ทุกกลุ่มอายุ		จังหวัด	อายุต่ำกว่า 15 ปี		ทุกกลุ่มอายุ		จังหวัด	อายุต่ำกว่า 15 ปี		ทุกกลุ่มอายุ	
	จำนวน	อัตรา	จำนวน	อัตรา		จำนวน	อัตรา	จำนวน	อัตรา		จำนวน	อัตรา	จำนวน	อัตรา
รวมทั้งประเทศ	625	5.8	3,693	5.7	บ้าน	2	2.8	17	3.6	สพบุรี	6	5.2	39	5.3
กระบี่	4	4.2	16	3.3	บึงกาฬ	7	9.4	30	7.1	ลำปาง	3	3.7	35	4.8
กรุงเทพมหานคร	15	1.9	138	2.5	บุรีรัมย์	26	9.5	141	8.9	ลำพูน	1	2.3	21	5.3
กาญจนบุรี	10	7.0	56	6.8	ปทุมธานี	6	3.2	47	4.0	เลย	9	8.1	42	6.6
กำแพงเพชร	9	7.6	46	6.4	ประจวบคีรีขันธ์	6	6.3	26	4.9	ศรีสะเกษ	15	6.2	109	7.5
ขอนแก่น	20	7.3	121	6.8	ปราจีนบุรี	6	7.6	42	8.5	สกลนคร	19	9.3	73	6.3
จันทบุรี	6	6.4	49	9.2	ปัตตานี	15	8.1	28	3.9	สงขลา	15	5.3	53	3.7
ฉะเชิงเทรา	10	8.0	60	8.3	พระนครศรีอยุธยา	8	5.9	58	7.1	สตูล	7	9.1	15	4.6
ชลบุรี	12	4.3	71	4.6	พะเยา	3	4.6	24	5.1	สมุทรปราการ	6	2.8	50	3.8
ชัยนาท	4	8.2	22	6.9	พังงา	2	3.3	16	6.0	สมุทรสงคราม	1	4.6	17	8.8
ชัยภูมิ	12	6.6	86	7.6	พิจิตร	5	6.7	35	6.5	สมุทรสาคร	4	4.7	28	5.2
ชุมพร	4	4.4	27	5.3	พิจิตร	7	5.7	53	6.2	สระแก้ว	12	11.8	55	9.8
เชียงใหม่	8	3.4	65	4.0	พิษณุโลก	7	5.7	53	6.2	สระบุรี	3	3.2	31	4.9
ตรัง	6	4.8	26	4.1	เพชรบูรณ์	5	7.1	30	6.3	สิงห์บุรี	2	8.3	12	5.8
ตราด	3	8.8	19	8.7	เพชรบูรณ์	6	3.6	54	5.4	สุโขทัย	7	8.6	42	7.1
ตาก	7	5.8	29	5.4	แพร่	1	2.6	23	5.1	สุพรรณบุรี	10	7.4	59	7.1
นครนายก	4	10.4	22	8.5	ภูเก็ต	2	2.9	16	4.0	สุราษฎร์ธานี	10	4.9	51	4.8
นครปฐม	7	5.1	62	6.8	มหาสารคาม	9	6.3	58	6.0	สุรินทร์	19	8.1	122	8.8
นครพนม	7	5.5	41	5.8	มุกดาหาร	5	8.3	23	6.5	หนองคาย	5	6.4	28	5.4
นครราชสีมา	21	4.9	186	7.1	แม่ฮ่องสอน	2	4.7	9	3.9	หนองบัวลำภู	4	4.4	29	5.7
นครศรีธรรมราช	14	5.2	77	4.9	ยโสธร	7	8.3	33	6.2	อ่างทอง	3	8.5	18	6.6
นครสวรรค์	13	8.0	79	7.6	ยะลา	9	6.8	15	2.9	อำนาจเจริญ	3	4.5	21	5.5
นนทบุรี	6	3.2	47	3.7	ร้อยเอ็ด	15	7.6	91	7.0	อุดรธานี	21	8.3	100	6.4
นราธิวาส	13	6.4	26	3.3	ระนอง	1	4.2	9	5.3	อุตรดิตถ์	3	5.1	29	6.5
					ระยอง	7	5.0	48	6.6	อุทัยธานี	4	6.9	22	6.8
					ราชบุรี	5	3.9	41	4.8	อุบลราชธานี	21	6.4	96	5.2

แหล่งข้อมูล: กองยุทธศาสตร์และแผนงาน สำนักงานสถิติกระทรวงสาธารณสุข      วัตถุประสงค์: กลุ่มป้องกันกรรมน้ำ กองป้องกันกรมควบคุมโรค กระทรวงสาธารณสุข



# ส่งใบที่เห็น

ส่งใบสมัคร และสรุปผลการดำเนินงาน  
พร้อมทั้งเอกสารประกอบการยื่นขอรับการรับรอง  
ในรูปแบบไฟล์อิเล็กทรอนิกส์  
(ทั้งไฟล์ word และ PDF)

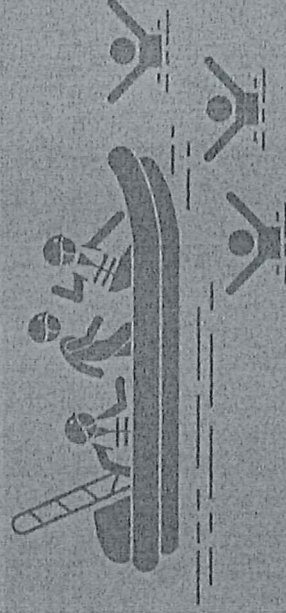
ไปยัง e-mail  
[drowning.ddc@gmail.com](mailto:drowning.ddc@gmail.com)



# S P E C

## MERIT MAKER อาชงาก่อการดี ปองกันการจมน้ำ

## SPEC MM



กรมควบคุมโรค  
Department of Disease Control

กองปองกันการบาดเจ็บ กรมควบคุมโรค กระทรวงสาธารณสุข

Division of Injury Prevention

Department of Disease Control, Ministry of Public Health

<https://ddc.moph.go.th/dip>

[www.facebook.com/thaiinjury](https://ddc.moph.go.th/dip)

กองปองกันการบาดเจ็บ กรมควบคุมโรค กระทรวงสาธารณสุข

Division of Injury Prevention

Department of Disease Control, Ministry of Public Health

<https://ddc.moph.go.th/dip>

[www.facebook.com/thaiinjury](https://ddc.moph.go.th/dip)

## อาสาสมัครดี ป็อ

### หรือ SPEC Merit Maker (SPEC MM)

ทีมผู้ก่อการดีที่มีการดำเนินงานป้องกันสาธารณภัยใน 4 ประเด็น SPEC ประกอบด้วย

#### S Survival Swimming

การสอนหลักสตูรว่ายน้ำเพื่อเอาชีวิตรอด

#### P Playpen

การจัดให้มีพื้นที่เล่นที่ปลอดภัย หรือคอกกั้นเด็ก

#### E Environment

การจัดจัดการแหล่งน้ำเสีย

#### C CPR

การสอนฝึกปฏิบัติการช่วยฟื้นคืนชีพ

## ระดับของทีมอาสาสมัครดี

### SPEC MM

#### การประเมินรับรอง

ทีมที่ผ่านการประเมินรับรอง จะได้รับเกียรติบัตร

#### ใครสมัครได้บ้าง

มูลนิธิ สมาคม  
จิตอาสา หรือ NGO



คืออะไร



ทีมผู้ก่อการดีที่มีการดำเนินงานป้องกันสาธารณภัยใน 4 ประเด็น

SPEC ประกอบด้วย

#### S Survival Swimming

การสอนหลักสตูรว่ายน้ำเพื่อเอาชีวิตรอด

#### P Playpen

การจัดให้มีพื้นที่เล่นที่ปลอดภัย หรือคอกกั้นเด็ก

#### E Environment

การจัดจัดการแหล่งน้ำเสีย

#### C CPR

การสอนฝึกปฏิบัติการช่วยฟื้นคืนชีพ

## ระดับของทีมอาสาสมัครดี

### SPEC MM

#### การประเมินรับรอง

ทีมที่ผ่านการประเมินรับรอง จะได้รับเกียรติบัตร

#### ใครสมัครได้บ้าง

มูลนิธิ สมาคม  
จิตอาสา หรือ NGO



# ทำแค่ไหน?

## ประเด็น

## เกณฑ์

S

### Survival Swimming

การสอนหลักสตูรว่ายน้ำเพื่อเอาชีวิตรอด

เด็กอายุ 6 ปีขึ้นไป และ/หรือประชาชน  
ได้รับการเรียนหลักสตูรว่ายน้ำ  
เพื่อเอาชีวิตรอด  
จำนวนอย่างน้อย 500 คน

P

### Playpen

การจัดให้มีพื้นที่เล่นที่ปลอดภัย  
หรือคอกกั้นเด็ก

เด็กอายุ 0 - 2 ปี มีพื้นที่เล่นที่ปลอดภัย  
(Playpen) หรือมีการใช้คอกกั้นเด็ก  
จำนวนอย่างน้อย 10 คน

E

### Environment

การจัดการแหล่งน้ำเสีย

แหล่งน้ำเสียได้รับการจัดการสิ่งแวดล้อม  
เพื่อให้เกิดความปลอดภัย โดย (1) สร้างรั้ว  
และ/หรือติดตั้งป้ายคำเตือน (2) จัดให้มีอุปกรณ์  
สำหรับช่วยคนตกน้ำ เช่น ไม้ ถัง เกลวอล  
พลาสติกผูกเชือก ขวดน้ำพลาสติกผูกเชือก  
จำนวนอย่างน้อย 10 แห่ง

C

### CPR

การสอนฝึกปฏิบัติ  
การช่วยฟื้นคืนชีพ

ประชาชน และ/หรือเด็กอายุ 12 ปีขึ้นไป  
ได้ฝึกปฏิบัติการช่วยฟื้นคืนชีพ (CPR)  
จำนวนอย่างน้อย 500 คน



# กฎความปลอดภัยทางน้ำ

ห่างจากลาดตึก ปลูกแวนหลาดลิก  
ไม่ใช่อุปกรณ์ช่วยชีวิต แต่เป็นเพียงของเล่น



ไม่กระโดดลงน้ำในบริเวณน้ำตื้น  
หรือห่างจากหรือไม่ทราบสถานที่น้ำตื้น

ไม่เล่นในเวลากลางคืน  
และตลอดเวลาที่อยู่น้ำเรือ  
หรือท่ากักเรือทางน้ำ

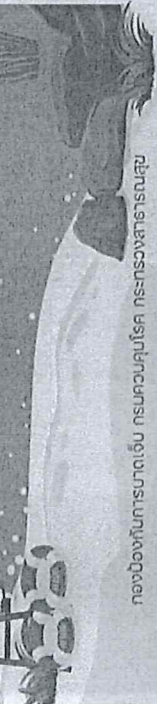
ไม่ควรรองเลนน้ำ หากดื่มสุรา  
เมายา ออกกำลังกายหนัก



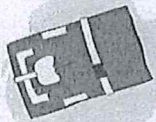
ห้ามเล่นเรือ  
แกล้งงมหา



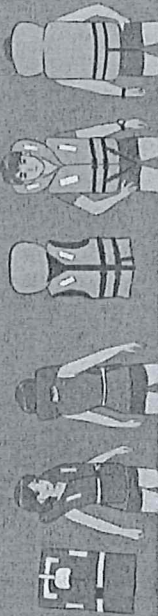
ลงเล่นน้ำหรือว่ายน้ำในบริเวณที่จัดไว้ให้  
หรือมีเจ้าหน้าที่คอยดูแล



## เสื้อชูชีพ



- ❖ สวมเสื้อชูชีพสูง ใช้ได้ทุกสภาพอากาศ ทั้งในน้ำทะเล น้ำเชี่ยว น้ำไหล
- ❖ ถูกออกแบบมาให้หนักติดตัวผู้สวมกับยี่ห้อทางทหารเท่านั้น จึงสามารถใช้กับผู้ประสมวัยที่มีรูปร่างตัว/กลมได้



## เสื้อชูชีพตัว

- ❖ เหมาะสำหรับกีฬาทางน้ำ เช่น สกีนน้ำ เทกสกี เรือใบ เรือแคนู เรือคายัค
- ❖ ใส่สบาย และเคลื่อนไหวได้คล่องตัว
- ❖ หากใส่เสื้อชูชีพตัว ต้องติดมาช่วยเพื่อที่หน้าไม่คว่ำ และสามารถเคลื่อนไหวได้
- ❖ เหมาะสำหรับผู้ที่มีรูปร่างที่ผิดปกติและรูปร่างตัว (ไม่เหมาะกับผู้สวมใส่ในกรณีฉุกเฉิน)
- ❖ ในกรณีที่ผู้ประสมวัยไม่รูปร่างตัว/กลม (สวม) เราแนะนำให้ประสมวัยไม่รูปร่างตัวให้หน้าของผู้สวมใส่ห่างจากชายขึ้น เพื่อไม่ให้ติดกับเสื้อชูชีพ



หมายเหตุ  
เมื่อสวมเสื้อชูชีพ เมื่อใส่เสื้อชูชีพเสื้อชูชีพตัว  
ควรติดในทุกลูก รวมทั้งสวมเสื้อชูชีพ



กรมควบคุมโรค  
Department of Disease Control

# คนกับเรา จะไม่จมน้ำ

เพราะ เราเป็นห่วง



# การป้องกันในเด็กเล็ก

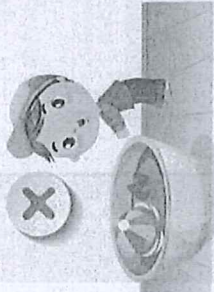
## อย่าใกล้

เมื่อตอนแต่งหน้า อย่าเข้าไปใกล้ เพราะอาจสูดดมผลิตภัณฑ์ลงไปในหน้า



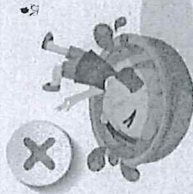
## อย่าเก็บ

เมื่อเห็นสิ่งของตกลงไปในหน้า อย่าเก็บเอง ต้องให้ผู้ใหญ่ช่วยเก็บให้



## อย่าก้ม

อย่าก้ม หรือเงยกลางใบโพธิ์องุ่นหัว ตุ่มน้ำ ถึงหน้า เพราะอาจทั่วที่ตกลงไปในภาชนะ



## ข้อแนะนำสำหรับผู้ปกครอง

- ผู้ปกครองดูแลอย่างใกล้ชิด ไม่ปล่อยให้เด็กคลาดสายตา แม้เพียงช่วงเวลาสั้นๆ ขณะทำงาน คุกกี้โรตีสันท์ เบ็ด-ปิดประตูบ้าน เข้าห้องน้ำ
- กำหนดพื้นที่ที่เล่นให้เด็ก และใช้คอกกัน เพื่อไม่ให้เด็กออกไปในจุดอันตรายต่างๆ
- จัดการแหล่งน้ำที่เด็กสามารถเข้าช้ำได้ เช่น การเทน้ำทิ้งหลังจากใช้งาน บิดผ้าคลุม/ล้างผ้าที่บรรจุผงน้ำ ล้อมรั้วบ่อน้ำ สร้างประตูกัน



# การช่วยเหลือ

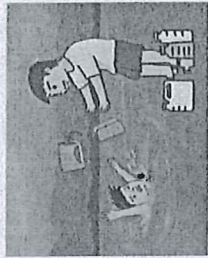
## 1 ตะโกน

ตะโกน "ช่วยด้วย มีคนตกน้ำ" (เพื่อขอความช่วยเหลือ)



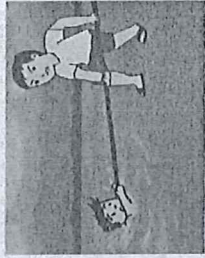
## 2 โยน

โยน... อุปกรณ์ที่ลอยน้ำได้ ให้คนตกน้ำจับ เช่น ถังแก๊สอลอนลาสติกเปลา่ หัวงูรีพ



## 3 ยื่น

ยื่น... อุปกรณ์ให้คนตกน้ำจับ เช่น ไม้ เดือก เสื้อ กางเกง ผ้าขาวม้า เข็มขัด



## 4

สวามีดึงคนตกน้ำเข้าหากฝั่ง



# การประชุมพยาบาล

1



โทรแจ้งหมายเลข 1669 หรือหน่วยงานบาลใกล้เคียงไว้ก่อน

2



ห้าม จับผู้ประสบภัยมาลากำ กระทบ หรือวิ่งรอบสนาม เพื่อเอาหน้าออก

3



จับคนตกน้ำก่อนเห็นหน้า ห้าม และแข็ง

4



ตรวจดูว่ารู้สึกตัวหรือไม่มี โดยวิธีถือข้อมือ 2 ข้างจับข้อมือขวา ข้อมืออีกข้าง

5



กรณีรู้สึกตัว: เปิดตาครึ่งหนึ่ง เปลี่ยนเสื้อผ้า และห้ามทำเพื่อให้ความอบอุ่นแก่ร่างกาย และนำส่งโรงพยาบาลฉุกเฉิน

6



กรณีไม่รู้สึกตัว ไม่ตอบสนอง: 1. ข้อมือกดข้อมือ ทำดังนี้ - เปิดทางเดินหายใจ โดยยกกรอกหน้าอก ขยุงคาง - นำปากโดยวางปากตรงมุมปากผู้ช่วย บีบขมูก - นำลมเข้า 10 ครั้งหน้าอกผู้ช่วยยกขึ้น (เป็นปาก 2 ครั้ง)

7



2. กอดรัดก้มอก ทำดังนี้ - กอดรัดก้มอกบริเวณอกกลางหน้าอก (ห่างกลางหน้าอก 2 นิ้ว) ประคองมือ (ตามความเหมาะสม) - กอดรัดก้มอกประมาณ 1 ชม. 3. รอความช่วยเหลือจาก ความเร็ว 100 ครั้งต่อนาที - หมุนหัวใจ 30 ครั้ง สลับกับเป็นปาก 2 ครั้ง ทำไปจนกว่าผู้ประสบภัยจะรู้สึกตัวและหายใจเอง

8



จับผู้ช่วยพยุงและแดงข้าง ซึ่งขณะจับผู้ช่วยพยุง ต้องจับที่ข้อศอกของมือผู้ช่วยพยุง

กรมสุขภาพจิต  
1. สิ่งสำคัญที่สุดในการช่วยเหลือผู้ประสบภัยคือการประเมินสถานการณ์และหาสาเหตุของอุบัติเหตุที่เกิดขึ้น และรีบแจ้งเจ้าหน้าที่ที่เกี่ยวข้องมาช่วยเหลือ  
2. การปฐมพยาบาลเบื้องต้นสำหรับผู้ประสบภัย (เมื่อเรียกหน่วยกู้ชีพแล้ว) ให้รีบแจ้งเจ้าหน้าที่ที่เกี่ยวข้องมาช่วยเหลือ

กรณีเด็กตกน้ำอยู่กลางน้ำ และ... จะต้องรีบช่วย... และรีบโทรแจ้งหน่วยกู้ชีพ (เช่น ใช้โทรศัพท์มือถือส่งข้อความขอความช่วยเหลือ)

กองช่างทันการบำบัดเอช กรมควบคุมโรค กระทรวงสาธารณสุข